

«РЕКОМЕНДОВАН»

Научно-техническим советом
ФГБУ «Тебердинский национальный парк»
Протокол № 2 от 18.08.2025 г.

«УТВЕРЖДАЮ»

Директор Департамента государственной
политики и регулирования в сфере развития
ООПТ

У.Г.Рамазанов

«СОГЛАСОВАНО»

Директор ФГБУ «Тебердинский
национальный парк»

А.А.Динаев

Паспорт экологической тропы
«Кругозор Семенов-Баши»

Регистрационный номер 633-188/ЕКРО/Т-Н

16.10.2025

1. Общая характеристика маршрута	
1.1 Сложность маршрута либо отдельного его участка	Некатегорийный маршрут
1.2 Категория сложности	Нет
1.3 Краткое описание маршрута, основная содержательная цель	Экологическая тропа протяженностью 6 км подойдет для среднего по продолжительности и трудности трекинга и непродолжительного знакомства с флорой и фауной Тебердинского национального парка, его южной границей и курортного поселка Домбай. Тропа ведет через хвойный лес в направлении долины реки Алибек и выводит на поляну, окруженную лиственными деревьями. Далее после подъема путь выходит на обзорное место «Кругозор Семенов-Баши», которая является основной целью маршрута и его конечной точкой.
1.4 Местоположение маршрута	Тебердинский национальный парк / Домбайское лесничество / 45: 6,7,8,13,20 44: 4,14
1.5. Краткое описание путей (вариантов) подъезда к началу маршрута	Маршрут находится в курортном поселке Домбай. Ближайший аэропорт находится в Минеральных Водах. Далее до курорта едут на такси, специальном автобусе-шаттле, либо рейсовом автобусе. Расстояние — 220 км. Ближайший железнодорожный вокзал находится в Невинномысске. На поезде можно также ехать до Черкесска, Нальчика или Минеральных Вод. Из курортного поселка Домбай подъезд к началу маршрута: по асфальтной дороге А-155 и далее по грунтовой дороге ул. Карачаевская, до КПП «Алибек».
1.6 Объекты показа на маршруте	Обзорное место «Кругозор Семёнов Баши» – место, с которого открывается панорама вершин главного кавказского хребта, а также вся инфраструктура курортного поселка Домбай. Место расположено на высоте около 2400 метров на склоне горы Семёнов-Баши, которая находится северо-

	западнее посёлка Домбай. С вершины открывается потрясающий вид на Домбайскую долину, горные реки, хребты Кавказских гор и знаменитые вершины Домбая, такие как Белалакая и Домбай-Ульген.
1.7 Целевая аудитория / доступность для различных по физическим возможностям групп туристов	Туристы и экскурсанты разных возрастных категорий с физической подготовкой и целью познавательного туризма. <ul style="list-style-type: none"> • Дети от 0 до 13 лет – обязательно в сопровождении родителей или законных представителей. • Дети от 14 до 17 лет – доступно в сопровождении родителей или законных представителей. • Молодежь от 18 до 35 лет – доступно. • Взрослые от 36 до 64 лет – доступно. • Пенсионеры старше 65 лет – недоступно. Люди с ОВЗ – маршрут недоступен для лиц с нарушением опорно-двигательного аппарата, отнесенным к маломобильным группам населения, для остальных лиц с ОВЗ нахождение допускается только с сопровождающим лицом.
1.8 Эксплуатирующая организация маршрута/его части	ФГБУ «Тебердинский национальный парк»

2. Техническая характеристика маршрута

2.1 Вид туристского маршрута	Пешеходный
2.2 Возможности иного способа передвижения на маршруте	Нет
2.3 Тип маршрута по направлению движения, выбрать:	Радиальный
2.4 Возможность посещения маршрута туристом, экскурсантом самостоятельно или ТОЛЬКО в составе организованных групп и (или) в сопровождении экскурсоводов (гидов), гидов-переводчиков, инструкторов-проводников	Самостоятельное посещение В составе группы В сопровождении экскурсовода
2.5 Протяженность (км) от начальной до конечной точки	6 км
2.6 Продолжительность маршрута (дней, часов)	6 часов
2.7 Максимальная высотность над уровнем моря (м)	Максимум – 2710 м н.у.м.
2.8 Нитка маршрута	КПП «Алибек» – Обзорное место «Кругозор Семенов-Баши» – КПП «Алибек»
2.9 GPS-координаты основных точек маршрута, выстроенных в трек	КПП «Алибек» – 43.290774, 41.617550 Кругозор Семенов Баши – 43.309293, 41.607767
2.10 Сведения об информационном ресурсе, где можно скачать на мобильное устройство цифровой трек маршрута	https://tgpbz.ru
2.11 Покрытие мобильной связью, другие виды связи на маршруте (%). Указать точки гарантированной мобильной связи и наименование оператора.	90% Мегафон

2.12 План прохождения маршрута

№	Отрезок маршрута	Протяженность (км)	Время на проход (час)	Способ передвижения	Необходимость сопровождения инструктором-проводником	Тип покрытия пути
---	------------------	--------------------	-----------------------	---------------------	--	-------------------

1	КПП «Алибек» – Обзорное место «Кругозор Семенов- Баши»	3	3	Пеший	Нет	Лесная тропа
2	Обзорное место «Кругозор Семенов- Баши» – КПП «Алибек»	3	3	Пеший	Нет	Лесная тропа

2.13 Характеристика препятствий на отрезках маршрутов, имеющих категорию сложности

Отрезок маршрута	Вид препятствия, категория сложности и его характеристика (согласно распоряжению Правительства Российской Федерации от 1 июня 2024 г. № 1365-р)
Нет	Нет

3. Режим функционирования маршрута

3.1 Часы функционирования маршрута	с 09:00 до 17:00
3.2 Крайнее суточное время выхода на маршрут	12:00
3.3 Сезонность маршрута	Весна-лето-осень
3.4 Рекомендуемое число туристов в одной группе	До 10 чел.
3.5 Установленная предельно допустимая рекреационная емкость маршрута в день	214 чел. (показатель может изменяться по результатам экомониторинга)
3.6 Порядок получения разрешения на посещение маршрута	Специальный пропуск не требуется. Для посещения маршрута необходимо оплатить посещения и получить чек (билет) на КПП «Алибек». Подъезд: из Домбая по асфальтной дороге А-155 и далее по грунтовой дороге ул. Карачаевская, до КПП «Алибек». https://tgpbz.ru 8 (87879) 5-12-61

4. Требования и рекомендации по прохождению маршрута

4.1 Требования к режиму пребывания на маршруте	<p>Запрещено:</p> <ul style="list-style-type: none"> отклоняться от маршрута; спускаться к водоемам; бросать посторонние предметы в водоемы; оставлять после себя мусор; собирать растения, цветы и ягоды; пугать и беспокоить животных; громкими криками или резкими движениями; оставлять посторонние предметы; (надписи) на деревьях, кустах, камнях и т.д.; брать с собой домашних животных; находиться на маршруте вне времени его работы; находиться в состоянии алкогольного или наркотического опьянения. <p>Необходимо:</p> <ul style="list-style-type: none"> соблюдать Правила посещения Тебердинского
---	--

	<p>национального парка</p> <ul style="list-style-type: none"> • соблюдать Технику безопасности на экологических тропах и туристических маршрутах Тебердинского национального парка.
4.2 Рекомендации по предмаршрутной подготовке	Специальная подготовка не требуется; Рекомендуется хорошая физическая форма и отсутствие противопоказаний к занятиям активными видами отдыха (туризма).
4.3 Рекомендации по необходимому туристскому снаряжению и экипировке	Специальное снаряжение и экипировка не требуются; Одежда и обувь подбираются с учетом времени года и актуального прогноза погоды, а также исходя из информации пункта 7 «Краткая географическая и климатическая характеристика района маршрута».

5. Объекты обустройства маршрута

5.1 Входные группы	Нет
5.2 Настилы (тип настила)	Нет
5.3 Ограждения	Нет
5.4 Места отдыха, укрытия от непогоды	1 беседка на 10 человек при КПП «Алибек» – 43.290773, 41.617553
5.5 Информационные стенды	1. Карта-схема, правила посещения и техники безопасности, информация о национальном парке в начале маршрута на КПП «Алибек» – 43.290773, 41.617553 2. Информация об объекте показа на обзорном месте «Кругозор Семенов Баши» – 43.309293, 41.607767
5.6 Знаки навигации	Имеются: <ul style="list-style-type: none"> • указатели направления движения (стрелки) – 15; • знаки (предупреждающие, запрещающие) – 13;
5.7 Туристские стоянки	Нет
5.8 Парковочные места и автомобильные стоянки для целей посещения маршрута	Парковочные места на 15 автомобилей перед началом маршрута – 43.291659, 41.621940
5.9 Мусорные урны, контейнеры для твердых бытовых отходов	1 при КПП «Алибек» – 43.290773, 41.617553
5.10 Туалеты	1 при КПП «Алибек» – 43.290773, 41.617553
5.11 Иные объекты инфраструктуры на маршруте	КПП «Алибек» – 43.290773, 41.617553

6. Меры по обеспечению безопасности

6.1 Потенциально опасные участки, препятствия, явления на маршруте с GPS-координатами	Потенциально опасными участками можно считать окрестности обрывов, по причине риска срыва
6.2 Аварийные выходы с маршрута с GPS-координатами и указанием ближайшего населенного пункта от аварийного выхода	Покинуть маршрут можно только по пути подъема.

7. Краткая географическая и климатическая характеристика района маршрута

Климат – суббореальный (умеренный), умеренно теплый, но более сухой и более континентальный, чем климат Западного Кавказа. Среднегодовая температура воздуха колеблется от +5 до +7 С. Среднемесячная температура июля +15,5 С, января –2,9. Максимальная средняя температура самого теплого месяца: +22,7С, минимальная средняя температура самого холодного месяца: -7С. Продолжительность безморозного периода в среднем 126 дней. Весной погода переменчивая, часты

заморозки (снегопады возможны даже в мае).

8. Возможные опасные погодные (стихийные) явления и рекомендуемые действия туриста/экскурсанта при их возникновении

Дождь, град

При передвижении будьте внимательны, осматривая участок пути перед собой, тропа может оказаться размытой и скользкой, держитесь вдали высокорослых деревьев. Если имеются места для укрытий, то незамедлительно проследуйте к ним.

Ураган

(штормовой ветер) Держитесь как можно дальше от деревьев, рек, озер, мостов, линий электропередачи, некапитальных сооружений. Для защиты от летящих обломков и осколков как можно скорее старайтесь покинуть опасную зону выйдя на безопасный участок – открытое пространство.

Гроза / молния

Укройтесь в низкорослом участке леса. Не укрывайтесь вблизи высоких деревьев. Не находитесь в водоеме или на его берегу. Отойдите от берега, спуститесь с возвышенного места в низину. Если имеются металлические предметы положите их в сторону и отойдите от них на 20-30 м.

Туман

Следует прекратить движение. Группа может двигаться только при условии отличного знания маршрута. При этом следует соблюдать следующие правила: идти в связках, даже на легких участках пути не растягиваться; следить за состоянием своего товарища.

Пожар

Если у Вас нет возможности своими силами справиться с локализацией, предотвращением распространения и тушением пожара, немедленно предупредите всех находящихся поблизости людей о необходимости выхода из опасной зоны. Организуйте выход на дорогу или просеку, широкую поляну, к берегу реки или водоема, в поле. Выходите из опасной зоны быстро, перпендикулярно к направлению движения огня. Если невозможно уйти от пожара, войдите в водоем или накройтесь мокрой одеждой. Выйдя на открытое пространство или поляну дышите воздухом возле земли – там он менее задымлен, рот и нос при этом прикройте ватно-марлевой повязкой или тряпкой.

После выхода из зоны пожара сообщите о месте, размерах и характере пожара в администрацию населенного пункта, лесничество или противопожарную службу, а также местному населению.

Землетрясение

Не стойте вблизи деревьев, держитесь от них как можно дальше. Старайтесь, как можно скорее выйти на безопасный участок – открытое пространство.

Обледенение

Передвигаться осторожно, наступая на всю подошву, при этом ноги должны быть слегка расслаблены, руки свободны;

При потере равновесия необходимо присесть, чтобы снизить высоту падения;

Жара

Передвигайтесь не спеша, старайтесь чаще находиться в тени. Постарайтесь охладить свое тело, чтобы избежать теплового удара.

Мороз

Нужно постоянно двигаться. Нельзя стоять на одном месте, тем более, прислоняться или садиться на холодные поверхности. Берегите уши, нос, щеки и пальцы. Они в первую очередь предрасположены к обморожению.

Карта-схема экологической тропы «Кругозор Семенов-Баши»

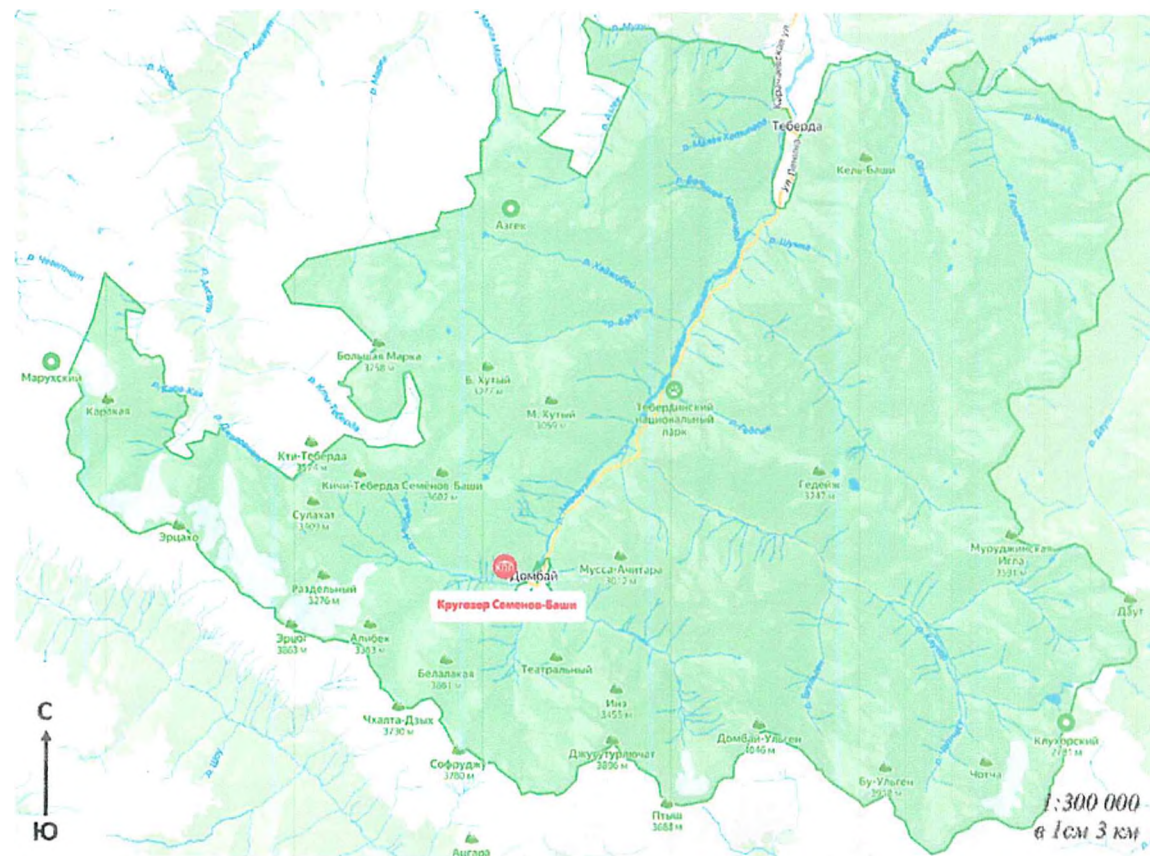


Фото объектов показа на экологической тропе «Кругозор Семенов-Баши»



1 фото: Кругозор Семенов-Баши. Фотоархив Тебердинского национального парка.



2 фото: Кругозор Семенов-Баши. Автор: Данник С.



3 фото: Кругозора Семенов-Баши. Фотоархив Тебердинского национального парка.



4 фото: Пик Кругозор Семенов-Баши Автор: Дротов Е.