



МИНИСТЕРСТВО ПРИРОДНЫХ РЕСУРСОВ И ЭКОЛОГИИ
РОССИЙСКОЙ ФЕДЕРАЦИИ
(Минприроды России)

П Р И К А З
г. МОСКВА

19.07.2023

№ 445



**Об утверждении Положения
о Тебердинском национальном парке**

На основании подпункта 5.2.69 пункта 5 Положения о Министерстве природных ресурсов и экологии Российской Федерации, утвержденного постановлением Правительства Российской Федерации от 11.11.2015 № 1219, п р и к а з ы в а ю:

утвердить прилагаемое Положение о Тебердинском национальном парке.

Министр

А.А. Козлов

Утверждено
приказом Министерства
природных ресурсов и экологии
Российской Федерации
от 19.07.2023 № 445

ПОЛОЖЕНИЕ О ТЕБЕРДИНСКОМ НАЦИОНАЛЬНОМ ПАРКЕ

I. ОБЩИЕ ПОЛОЖЕНИЯ

1. Настоящее Положение разработано в соответствии с Федеральным законом от 10.01.2002 № 7-ФЗ «Об охране окружающей среды», Федеральным законом от 14.03.1995 № 33-ФЗ «Об особо охраняемых природных территориях», Лесным кодексом Российской Федерации, Земельным кодексом Российской Федерации, Водным кодексом Российской Федерации, Градостроительным кодексом Российской Федерации, Федеральным законом от 24.04.1995 № 52-ФЗ «О животном мире», Федеральным законом от 20.12.2004 № 166-ФЗ «О рыболовстве и сохранении водных биологических ресурсов», Федеральным законом от 24.07.2009 № 209-ФЗ «Об охоте и о сохранении охотничьих ресурсов и о внесении изменений в отдельные законодательные акты Российской Федерации», Федеральным законом от 25.12.2018 № 475-ФЗ «О любительском рыболовстве и о внесении изменений в отдельные законодательные акты Российской Федерации», постановлением Совета Министров – Правительства Российской Федерации от 10.08.1993 № 769 «Об утверждении Положения о национальных природных парках Российской Федерации».

2. Тебердинский национальный парк (далее – национальный парк) создан путем преобразования Тебердинского государственного природного биосферного заповедника постановлением Правительства Российской Федерации от 16.08.2021 № 1350 «О преобразовании Тебердинского государственного природного биосферного заповедника в Тебердинский национальный парк» (далее – постановление № 1350) и отнесен к ведению Министерства природных ресурсов и экологии Российской Федерации.

3. Национальный парк расположен на территории Зеленчукского, Карачаевского и Урупского муниципальных районов Карачаево-Черкесской Республики.

4. Национальный парк расположен на приграничной территории Российской Федерации, в пределах которой установлены режим Государственной границы Российской Федерации и пограничный режим.

Пределы пограничной зоны определены приказом Федеральной службы

безопасности Российской Федерации от 02.03.2006 № 78 «О пределах пограничной зоны на территории Карачаево-Черкесской Республики» (зарегистрирован Министерством юстиции Российской Федерации 05.04.2006, регистрационный № 7658) с изменениями, внесенными приказами Федеральной службы безопасности Российской Федерации от 06.04.2007 № 153 (зарегистрирован Министерством юстиции Российской Федерации 10.05.2007, регистрационный № 9439), от 04.07.2011 № 292 (зарегистрирован Министерством юстиции Российской Федерации 21.07.2011, регистрационный № 21430), от 18.11.2013 № 678 (зарегистрирован Министерством юстиции Российской Федерации 18.12.2013, регистрационный № 30641).

5. Общая площадь территории национального парка составляет 112 606,95 га.

В границы национального парка также включены земельные участки иных собственников и пользователей общей площадью 38,48 га без изъятия их из хозяйственного использования.

6. Границы национального парка утверждены постановлением № 1350.

Состав и описание функциональных зон национального парка представлены в приложении № 1 к настоящему Положению.

Карта-схема функционального зонирования территории национального парка представлена в приложении № 2 к настоящему Положению.

7. На основании решения Президиума Международного координационного Совета программы ЮНЕСКО «Человек и биосфера» 1997 года национальный парк входит в международную сеть биосферных резерватов ЮНЕСКО.

8. Границы и особенности режима особой охраны территории национального парка учитываются при разработке планов и перспектив экономического и социального развития, лесохозяйственных регламентов и проектов освоения лесов, подготовке документов территориального планирования, проведении лесоустройства и инвентаризации земель.

II. ЗАДАЧИ НАЦИОНАЛЬНОГО ПАРКА

9. На национальный парк возлагаются следующие основные задачи:

- 1) сохранение природных комплексов, уникальных и эталонных природных участков и объектов;
- 2) сохранение историко-культурных объектов;
- 3) экологическое просвещение населения;
- 4) создание условий для регулируемого туризма и отдыха;
- 5) осуществление научной (научно-исследовательской) деятельности в области охраны окружающей среды в целях разработки мероприятий по сохранению и развитию природного потенциала и рекреационного потенциала

Российской Федерации;

6) осуществление государственного экологического мониторинга (государственного мониторинга окружающей среды);

7) восстановление нарушенных природных и историко-культурных комплексов и объектов.

10. Управление национальным парком осуществляет федеральное государственное бюджетное учреждение «Тебердинский национальный парк» (далее – Учреждение).

III. РЕЖИМ ОСОБОЙ ОХРАНЫ ТЕРРИТОРИИ НАЦИОНАЛЬНОГО ПАРКА

11. На территории национального парка запрещается любая деятельность, которая может нанести ущерб природным комплексам и объектам растительного и животного мира, культурно-историческим объектам и которая противоречит целям и задачам национального парка, в том числе:

1) разведка и разработка полезных ископаемых (за исключением разведки и добычи подземных вод для целей питьевого водоснабжения и технического водоснабжения в границах населенных пунктов, указанных в статье 3.1 Федерального закона от 14.03.1995 № 33-ФЗ «Об особо охраняемых природных территориях»¹ (далее – населенные пункты, включенные в состав национального парка);

2) деятельность, влекущая за собой нарушение почвенного покрова и геологических обнажений (за исключением данной деятельности в границах населенных пунктов, включенных в состав национального парка, а также на земельных участках сельскохозяйственного назначения правообладателями земельных участков);

3) деятельность, влекущая за собой изменения гидрологического режима земель и водных объектов;

4) предоставление на территории национального парка земельных участков для ведения садоводства и огородничества, строительства гаражей для собственных нужд или индивидуального жилищного строительства (за исключением данной деятельности в границах населенных пунктов, включенных в состав национального парка);

5) строительство магистральных дорог, трубопроводов, линий электропередачи и других коммуникаций, а также строительство и эксплуатация хозяйственных и жилых объектов (за исключением объектов туристской индустрии, музеев, информационных центров и объектов, связанных с функционированием

¹ Статья 6 Федерального закона от 30.12.2020 № 505-ФЗ «О внесении изменений в Федеральный закон «Об особо охраняемых природных территориях» и отдельные законодательные акты Российской Федерации».

национального парка, а также обеспечением функционирования населенных пунктов, включенных в состав национального парка²);

б) промышленное рыболовство, прибрежное рыболовство, рыболовство в целях аквакультуры (рыбоводства), аквакультура (рыбоводство);

7) любительское рыболовство (за исключением данной деятельности в границах населенных пунктов, включенных в состав национального парка³);

8) заготовка древесины (за исключением заготовки гражданами древесины для собственных нужд в соответствии с настоящим Положением⁴, а также заготовки древесины при осуществлении санитарно-оздоровительных мероприятий, проводимых Учреждением);

9) заготовка живицы и подсочка лесных насаждений;

10) промысловая, любительская и спортивная охота;

11) заготовка пригодных для употребления в пищу лесных ресурсов (пищевых лесных ресурсов), сбор лекарственных растений, других недревесных лесных ресурсов (за исключением заготовки и сбора гражданами таких ресурсов для собственных нужд в соответствии с настоящим Положением⁵, а также данной деятельности в границах населенных пунктов, включенных в состав национального парка);

12) деятельность, влекущая за собой нарушение условий обитания объектов животного и растительного мира, а также действия, ведущие к беспокойству диких животных, их привлечение и кормление посетителями;

13) сбор биологических, минералогических и палеонтологических коллекций (за исключением осуществляемого в рамках научно-исследовательской деятельности, предусмотренной тематикой и планами научных исследований Учреждения);

14) интродукция живых организмов в целях их акклиматизации;

15) движение и стоянка механизированных и иных транспортных средств вне дорог общего пользования (за исключением данной деятельности в границах населенных пунктов, включенных в состав национального парка, а также случаев, связанных с функционированием и выполнением задач национального парка, предотвращением и ликвидацией последствий чрезвычайных ситуаций,

² Пункт 5 статьи 15 Федерального закона от 14.03.1995 № 33-ФЗ «Об особо охраняемых природных территориях»; пункты 6, 9 и 11 Положения о национальных природных парках Российской Федерации, утвержденного постановлением Правительства Российской Федерации от 10.08.1993 № 769.

³ Пункт 5 статьи 15 Федерального закона от 14.03.1995 № 33-ФЗ «Об особо охраняемых природных территориях»; пункты 6, 9 и 11 Положения о национальных природных парках Российской Федерации, утвержденного постановлением Правительства Российской Федерации от 10.08.1993 № 769.

⁴ Пункт 5 статьи 15 Федерального закона от 14.03.1995 № 33-ФЗ «Об особо охраняемых природных территориях»; пункты 6, 9 и 11 Положения о национальных природных парках Российской Федерации, утвержденного постановлением Правительства Российской Федерации от 10.08.1993 № 769; статья 30 Лесного кодекса Российской Федерации.

⁵ Пункт 5 статьи 15 Федерального закона от 14.03.1995 № 33-ФЗ «Об особо охраняемых природных территориях»; пункты 6, 9 и 11 Положения о национальных природных парках Российской Федерации, утвержденного постановлением Правительства Российской Федерации от 10.08.1993 № 769.

а также проездом автотранспортных средств к земельным участкам в границах национального парка правообладателям таких земельных участков и осуществлением деятельности на указанных земельных участках правообладателями таких земельных участков);

16) проход и стоянка судов и иных плавучих средств (в том числе катеров и маломерных судов) вне водных путей общего пользования (за исключением данной деятельности в границах населенных пунктов, включенных в состав национального парка, а также случаев, связанных с функционированием и выполнением задач национального парка, предотвращением и ликвидацией последствий чрезвычайных ситуаций);

17) выпас и прогон домашних животных вне дорог и водных путей общего пользования и вне мест, специально предусмотренных Учреждением для этих целей⁶ (за исключением данной деятельности в границах населенных пунктов, включенных в состав национального парка, выпаса домашних животных на земельных участках сельскохозяйственного назначения правообладателями земельных участков, а также случаев, предусмотренных настоящим Положением);

18) сплав древесины по водотокам и водоемам;

19) самовольное ведение археологических раскопок, сбор и вывоз предметов, имеющих историко-культурную ценность;

20) организация и проведение массовых спортивных и зрелищных мероприятий, организация туристских стоянок, мест отдыха и разведение костров за пределами мест, специально предусмотренных Учреждением для этих целей (за исключением данной деятельности в границах населенных пунктов, включенных в состав национального парка⁷);

21) строительство объектов спорта, являющихся объектами капитального строительства, а также связанных с ними объектов инженерной и транспортной инфраструктур (за исключением данной деятельности в границах населенных пунктов, включенных в состав национального парка, а также объектов спорта, которые являются объектами капитального строительства, для строительства которых до 03.08.2018 получено разрешение на строительство в порядке, установленном законодательством Российской Федерации⁸);

22) размещение скотомогильников (биотермических ям), создание объектов размещения отходов производства и потребления, радиоактивных, химических, взрывчатых, токсичных, отравляющих и ядовитых веществ;

⁶ Пункт 5 статьи 15 Федерального закона от 14.03.1995 № 33-ФЗ «Об особо охраняемых природных территориях»; пункты 6, 9 и 11 Положения о национальных природных парках Российской Федерации, утвержденного постановлением Правительства Российской Федерации от 10.08.1993 № 769.

⁷ Пункт 5 статьи 15 Федерального закона от 14.03.1995 № 33-ФЗ «Об особо охраняемых природных территориях»; пункты 6, 9 и 11 Положения о национальных природных парках Российской Федерации, утвержденного постановлением Правительства Российской Федерации от 10.08.1993 № 769.

⁸ Пункт 4 статьи 38 Федерального закона от 14.03.1995 № 33-ФЗ «Об особо охраняемых природных территориях».

23) нахождение с огнестрельным, пневматическим и метательным оружием, капканами и другими орудиями охоты, орудиями добычи (вылова) водных биологических ресурсов, с добытыми объектами животного мира (в том числе объектами, отнесенными к водным биологическим ресурсам) и полученной из них продукцией (за исключением случаев, связанных с проведением мероприятий по федеральному государственному контролю (надзору) в области охраны и использования особо охраняемых природных территорий, федеральному государственному контролю (надзору) в области охраны, воспроизводства и использования объектов животного мира и среды их обитания, федеральному государственному охотничьему контролю (надзору) уполномоченными должностными лицами Учреждения, научно-исследовательских работ Учреждения);

24) взрывные работы;

25) пускание палов, выжигание растительности (за исключением противопожарных мероприятий, осуществляемых Учреждением или по согласованию с Учреждением);

26) проведение сплошных рубок лесных насаждений (за исключением случаев, предусмотренных настоящим Положением);

27) мойка транспортных средств на берегах водных объектов;

28) уничтожение и повреждение аншлагов, шлагбаумов, стендов, граничных столбов и других информационных знаков и указателей, оборудованных экологических троп и мест отдыха, строений на территории национального парка, а также имущества Учреждения, нанесение надписей и знаков на валунах, деревьях, обнажениях горных пород и историко-культурных объектах;

29) пролет воздушных судов на высоте менее 2000 метров над территорией национального парка без согласования с Учреждением или Министерством природных ресурсов и экологии Российской Федерации, а также преодоление самолетами над территорией национального парка звукового барьера (за исключением мероприятий, связанных с предотвращением и ликвидацией последствий чрезвычайных ситуаций);

30) посадка воздушных судов (за исключением случаев, связанных с функционированием национального парка, а также проведением аварийных, спасательных работ и противопожарных мероприятий, медицинской эвакуацией);

31) распашка земель (за исключением мер противопожарного обустройства лесов, данной деятельности в границах населенных пунктов, включенных в состав национального парка⁹, в целях обеспечения пожарной безопасности, а также на земельных участках сельскохозяйственного назначения правообладателями земельных участков);

32) складирование и применение ядохимикатов, минеральных удобрений,

⁹ Пункт 5 статьи 15 Федерального закона от 14.03.1995 № 33-ФЗ «Об особо охраняемых природных территориях»; пункты 6, 9 и 11 Положения о национальных природных парках Российской Федерации, утвержденного постановлением Правительства Российской Федерации от 10.08.1993 № 769.

химических средств защиты растений и стимуляторов роста (за исключением данной деятельности в границах населенных пунктов, включенных в состав национального парка¹⁰, а также на земельных участках сельскохозяйственного назначения правообладателями земельных участков);

33) сенокошение (за исключением проводимого в целях обеспечения пожарной безопасности, а также случаев, предусмотренных настоящим Положением);

34) нахождение с собаками (за исключением случаев, связанных с проведением мероприятий по охране природных комплексов и объектов национального парка, поисково-спасательных работ, выпасом и прогоном домашних животных, предусмотренных настоящим Положением, а также данной деятельности в границах населенных пунктов, включенных в состав национального парка), нагонка и натаска собак, содержание собак без привязи, вне вольеров или иных сооружений, ограничивающих зону их передвижения;

35) сброс на поверхность земли и в водные объекты нефтепродуктов, неочищенных сточных вод, дренажных вод без очистки;

36) деятельность объектов целлюлозно-бумажной и химической промышленности, металлургии, ядерной энергетики и любых иных объектов, представляющих особую экологическую опасность;

37) создание лесных плантаций;

38) размещение ульев и пчел (за исключением случаев, предусмотренных настоящим Положением).

Запреты на осуществление деятельности, указанной в подпунктах 2, 5, 15, 23, 29, 30, 34 настоящего пункта, не распространяются на деятельность, связанную с обеспечением безопасности государства, в том числе на деятельность по возведению, содержанию (эксплуатации) инженерно-технических сооружений, линий связи и коммуникаций, возведенных в интересах защиты и охраны Государственной границы Российской Федерации¹¹ (далее – объекты, необходимые для обеспечения охраны Государственной границы Российской Федерации).

12. На территории национального парка установлен дифференцированный режим особой охраны с учетом природных, историко-культурных и иных особенностей, согласно которому выделены следующие функциональные зоны:

1) заповедная зона, предназначенная для сохранения природной среды в естественном состоянии и в границах которой запрещается осуществление любой экономической деятельности;

2) особо охраняемая зона, предназначенная для сохранения природной среды в естественном состоянии и в границах которой допускаются проведение экскурсий

¹⁰ Пункт 5 статьи 15 Федерального закона от 14.03.1995 № 33-ФЗ «Об особо охраняемых природных территориях»; пункты 6, 9 и 11 Положения о национальных природных парках Российской Федерации, утвержденного постановлением Правительства Российской Федерации от 10.08.1993 № 769.

¹¹ Подпункт 10 пункта 4 статьи 27 Земельного кодекса Российской Федерации.

и посещение такой зоны в целях познавательного туризма;

3) рекреационная зона, предназначенная для обеспечения и осуществления рекреационной деятельности, развития физической культуры и спорта, а также размещения объектов туристской индустрии, музеев и информационных центров;

4) зона хозяйственного назначения, предназначенная для осуществления деятельности, направленной на обеспечение функционирования Учреждения и жизнедеятельности граждан, проживающих на территории национального парка.

12.1. В пределах заповедной зоны дополнительно к ограничениям, перечисленным в пункте 11 настоящего Положения, запрещены любая хозяйственная деятельность и рекреационное использование территории, а также пребывание физических лиц (за исключением должностных лиц Министерства природных ресурсов и экологии Российской Федерации, Федеральной службы по надзору в сфере природопользования и ее территориальных органов, работников Учреждения, а также сотрудников правоохранительных органов при исполнении служебных обязанностей, с письменным уведомлением Учреждения).

12.1.1. В заповедной зоне допускаются:

- 1) осуществление научной (научно-исследовательской) деятельности;
- 2) осуществление государственного экологического мониторинга (государственного мониторинга окружающей среды);
- 3) проведение природоохранных, биотехнических, противопожарных и санитарно-оздоровительных мероприятий, лесоустроительных и землеустроительных работ;
- 4) проведение сплошных рубок лесных насаждений в целях тушения лесных и иных природных пожаров;
- 5) деятельность, связанная с предотвращением и ликвидацией последствий чрезвычайных ситуаций, угрожающих жизни и здоровью людей и сохранности природных комплексов национального парка;
- 6) деятельность, связанная с охраной Государственной границы Российской Федерации.

12.1.2. Виды разрешенного использования земельных участков, расположенных в границах заповедной зоны¹²:

- 1) основные виды разрешенного использования земельных участков:
 - обеспечение научной деятельности (код 3.9);
 - деятельность по особой охране и изучению природы (код 9.0);

¹² Приказ Федеральной службы государственной регистрации, кадастра и картографии от 10.11.2020 № П/0412 «Об утверждении классификатора видов разрешенного использования земельных участков» (зарегистрирован Министерством юстиции Российской Федерации 15.12.2020, регистрационный № 61482) с изменениями, внесенными приказами Федеральной службы государственной регистрации, кадастра и картографии от 20.04.2021 № П/0166 (зарегистрирован Министерством юстиции Российской Федерации 31.05.2021, регистрационный № 63717), от 30.07.2021 № П/0326 (зарегистрирован Министерством юстиции Российской Федерации 27.08.2021, регистрационный № 64785), от 16.09.2021 № П/0414 (зарегистрирован Министерством юстиции Российской Федерации 27.09.2021, регистрационный № 65154), от 23.06.2022 № П/0246 (зарегистрирован Министерством юстиции Российской Федерации 02.08.2022, регистрационный № 69478).

2) вспомогательный вид разрешенного использования земельных участков:

– охрана Государственной границы Российской Федерации (код 8.2).

12.1.3. Уменьшение площади заповедной зоны не допускается.

12.1.4. Предельные (максимальные и (или) минимальные) параметры разрешенного строительства, реконструкции объектов капитального строительства в заповедной зоне не подлежат установлению.

12.2. В пределах особо охраняемой зоны дополнительно к ограничениям, перечисленным в пункте 11 настоящего Положения, запрещаются:

1) пребывание граждан вне дорог общего пользования, вне смотровых площадок, экскурсионных экологических троп и маршрутов, специально предусмотренных Учреждением для посещения особо охраняемой зоны в целях познавательного туризма;

2) строительство зданий и сооружений, а также устройство и оборудование мест отдыха, стоянок для ночлега (за исключением объектов, необходимых для обеспечения охраны Государственной границы Российской Федерации).

12.2.1. В особо охраняемой зоне допускаются:

1) осуществление научной (научно-исследовательской) и эколого-просветительской деятельности;

2) осуществление государственного экологического мониторинга (государственного мониторинга окружающей среды);

3) сенокошение, проводимое в целях обеспечения пожарной безопасности;

4) проведение природоохранных, биотехнических, противопожарных и санитарно-оздоровительных мероприятий, лесоустроительных и землеустроительных работ;

5) проведение сплошных рубок лесных насаждений в целях принятия мер противопожарного обустройства, предупреждения и тушения лесных пожаров;

6) деятельность, связанная с предотвращением и ликвидацией последствий чрезвычайных ситуаций, угрожающих жизни и здоровью людей и сохранности природных комплексов национального парка;

7) деятельность, связанная с охраной Государственной границы Российской Федерации;

8) организация и обустройство экскурсионных экологических троп и маршрутов;

9) проведение экскурсий и посещение обустроенных экологических троп и маршрутов в целях познавательного туризма на участках, специально предусмотренных Учреждением для этих целей, без длительных стоянок и ночлега.

12.2.2. Виды разрешенного использования земельных участков, расположенных в особо охраняемой зоне:

1) основные виды разрешенного использования земельных участков:

– обеспечение научной деятельности (код 3.9);

- деятельность по особой охране и изучению природы (код 9.0);
- охрана природных территорий (код 9.1);
- 2) вспомогательные виды разрешенного использования земельных участков:
 - природно-познавательный туризм (код 5.2);
 - охрана Государственной границы Российской Федерации (код 8.2);
 - историко-культурная деятельность (код 9.3).

12.2.3. Предельные (максимальные и (или) минимальные) параметры разрешенного строительства, реконструкции объектов капитального строительства в особо охраняемой зоне не подлежат установлению.

12.2.4. Уменьшение площади особо охраняемой зоны не допускается.

12.3. В пределах рекреационной зоны дополнительно к ограничениям, перечисленным в пункте 11 настоящего Положения, запрещается отдых и ночлег за пределами мест, специально предусмотренных Учреждением для этих целей.

12.3.1. В рекреационной зоне допускаются:

1) организация и проведение массовых спортивных и зрелищных мероприятий в специально предусмотренных для этого местах по согласованию с Учреждением;

2) размещение ульев и пчел на участках, специально предусмотренных Учреждением для этих целей;

3) сенокошение на участках, специально предусмотренных Учреждением для этих целей;

4) заготовка гражданами пригодных для употребления в пищу лесных ресурсов (пищевых лесных ресурсов), сбор лекарственных растений, других недревесных лесных ресурсов для собственных нужд;

5) осуществление научной (научно-исследовательской) и эколого-просветительской деятельности;

6) осуществление государственного экологического мониторинга (государственного мониторинга окружающей среды);

7) проведение природоохранных, биотехнических, противопожарных и санитарно-оздоровительных мероприятий, лесоустроительных и землеустроительных работ;

8) проведение сплошных рубок лесных насаждений в целях принятия мер противопожарного обустройства, предупреждения и тушения лесных пожаров;

9) проведение сплошных санитарных рубок лесных насаждений;

10) проведение сплошных рубок лесных насаждений, связанных со строительством, реконструкцией и эксплуатацией линейных объектов;

11) проведение сплошных и выборочных рубок, связанных с созданием объектов лесной инфраструктуры на основании лесохозяйственного регламента лесничества и проектов освоения лесов;

12) деятельность, связанная с предотвращением и ликвидацией последствий

чрезвычайных ситуаций, угрожающих жизни и здоровью людей и сохранности природных комплексов национального парка;

13) деятельность, связанная с охраной Государственной границы Российской Федерации;

14) строительство, реконструкция и эксплуатация объектов, предназначенных для осуществления туристско-рекреационной деятельности, развития физической культуры и спорта, а также линейных объектов, обеспечивающих функционирование национального парка;

15) организация и обустройство экскурсионных экологических троп и маршрутов, смотровых площадок, туристских стоянок и мест отдыха;

16) размещение музеев и информационных центров Учреждения, в том числе с экспозицией под открытым небом;

17) работы по комплексному благоустройству территории;

18) сбор отходов производства и потребления с целью их дальнейшего транспортирования за границы территории национального парка в места, предназначенные для обработки, утилизации, обезвреживания и размещения отходов производства и потребления в соответствии с требованиями Федерального закона от 24.06.1998 № 89-ФЗ «Об отходах производства и потребления» (далее – Федеральный закон № 89-ФЗ).

12.3.2. Виды разрешенного использования земельных участков, расположенных в рекреационной зоне:

1) основные виды разрешенного использования земельных участков:

- обеспечение научной деятельности (код 3.9);
- природно-познавательный туризм (код 5.2);
- деятельность по особой охране и изучению природы (код 9.0);
- охрана природных территорий (код 9.1);

2) вспомогательные виды разрешенного использования земельных участков:

- пчеловодство (код 1.12);
- сенокосение (код 1.19);
- передвижное жилье (код 2.4);
- предоставление коммунальных услуг (код 3.1.1);
- объекты культурно-досуговой деятельности (код 3.6.1);
- общественное питание (код 4.6);
- служебные гаражи (код 4.9);
- площадки для занятий спортом (код 5.1.3);
- оборудованные площадки для занятий спортом (код 5.1.4);
- спортивные базы (код 5.1.7);
- туристическое обслуживание (код 5.2.1);
- причалы для маломерных судов (код 5.4);
- автомобильный транспорт (код 7.2);

- охрана Государственной границы Российской Федерации (код 8.2);
- санаторная деятельность (код 9.2.1);
- заготовка лесных ресурсов (код 10.3);
- общее пользование водными объектами (код 11.1);
- благоустройство территории (код 12.0.2).

12.3.3. Предельные (максимальные и (или) минимальные) параметры разрешенного строительства, реконструкции объектов капитального строительства в рекреационной зоне в случаях, если разрешенное использование земельных участков допускает строительство на них:

1) минимальный отступ от границ земельных участков в целях определения мест допустимого размещения зданий, строений, сооружений, за пределами которых запрещено строительство зданий, строений, сооружений, составляет 5 метров;

2) предельная высота зданий, строений, сооружений от уровня земли до верхней отметки-конька скатной кровли – не более девяти надземных этажей и не выше 40 метров;

3) максимальный процент застройки – 60 % площади земельного участка.

Указанные виды разрешенного использования земельных участков и предельные параметры разрешенного строительства, реконструкции объектов капитального строительства не распространяются на случаи размещения линейных объектов¹³.

12.4. В зоне хозяйственного назначения допускаются:

1) заготовка гражданами древесины для собственных нужд;

2) заготовка гражданами пригодных для употребления в пищу лесных ресурсов (пищевых лесных ресурсов), сбор лекарственных растений, других недеревесных лесных ресурсов для собственных нужд;

3) прогон и выпас домашних животных на участках, специально предусмотренных Учреждением для этих целей;

4) сенокошение, проводимое в целях обеспечения пожарной безопасности, а также на участках, специально предусмотренных Учреждением для этих целей;

5) размещение ульев и пчеловодческих пасек на участках, специально предусмотренных Учреждением для этих целей;

6) осуществление научно-исследовательской и эколого-просветительской деятельности;

7) проведение сплошных рубок лесных насаждений в целях принятия мер противопожарного обустройства, предупреждения и тушения лесных пожаров;

8) проведение сплошных санитарных рубок лесных насаждений;

9) проведение сплошных рубок лесных насаждений, связанных со строительством, реконструкцией и эксплуатацией линейных объектов;

¹³ Абзац третий пункта 14 статьи 2 Федерального закона от 14.03.1995 № 33-ФЗ «Об особо охраняемых природных территориях».

10) проведение сплошных и выборочных рубок лесных насаждений, связанных с созданием объектов лесной инфраструктуры на основании лесохозяйственного регламента лесничества и проектов освоения лесов;

11) развитие народных и художественных промыслов и связанных с ними видов пользования природными ресурсами, не противоречащих режиму особой охраны территории национального парка, установленному настоящим Положением;

12) организация и обустройство экскурсионных экологических троп и маршрутов;

13) размещение музеев и информационных центров Учреждения, в том числе с экспозицией под открытым небом;

14) осуществление государственного экологического мониторинга (государственного мониторинга окружающей среды);

15) проведение природоохранных, биотехнических, лесохозяйственных и противопожарных мероприятий, лесоустроительных и землеустроительных работ;

16) работы по комплексному благоустройству территории;

17) деятельность, связанная с предотвращением и ликвидацией последствий чрезвычайных ситуаций, угрожающих жизни и здоровью людей и сохранности природных комплексов национального парка;

18) деятельность, связанная с защитой Государственной границы Российской Федерации;

19) накопление отходов производства и потребления на срок не более чем шесть месяцев в местах (на площадках), обустроенных в соответствии с требованиями законодательства в области охраны окружающей среды и обеспечения санитарно-эпидемиологического благополучия населения, сбор отходов производства и потребления с целью их дальнейшего транспортирования за границы территории национального парка в места, предназначенные для обработки, утилизации, обезвреживания и размещения отходов производства и потребления в соответствии с требованиями Федерального закона № 89-ФЗ;

20) строительство, реконструкция, ремонт и эксплуатация хозяйственных и жилых объектов, линейных объектов, связанных с функционированием национального парка и обеспечением функционирования населенных пунктов, включенных в состав национального парка.

12.4.1. Виды разрешенного использования земельных участков, расположенных в зоне хозяйственного назначения (за исключением населенных пунктов, включенных в состав национального парка):

1) основные виды разрешенного использования земельных участков:

– малоэтажная многоквартирная жилая застройка (код 2.1.1);

– для ведения личного подсобного хозяйства (приусадебный земельный участок) (код 2.2);

– предоставление коммунальных услуг (код 3.1.1);

- объекты культурно-досуговой деятельности (код 3.6.1);
 - осуществление религиозных обрядов (код 3.7.1);
 - природно-познавательный туризм (код 5.2);
 - туристическое обслуживание (код 5.2.1);
 - энергетика (код 6.7);
 - связь (код 6.8);
 - автомобильный транспорт (код 7.2);
 - деятельность по особой охране и изучению природы (код 9.0);
 - охрана природных территорий (код 9.1);
 - водные объекты (код 11.0);
 - земельные участки (территории) общего пользования (код 12.0);
 - земельные участки общего назначения (код 13.0);
- 2) вспомогательные виды разрешенного использования земельных участков:
- выращивание зерновых и иных сельскохозяйственных культур (код 1.2);
 - овощеводство (код 1.3);
 - растениеводство (код 1.1);
 - выращивание тонизирующих, лекарственных, цветочных культур (код 1.4);
 - садоводство (код 1.5);
 - скотоводство (код 1.8);
 - птицеводство (код 1.10);
 - пчеловодство (код 1.12);
 - введение личного подсобного хозяйства на полевых участках (код 1.16);
 - сенокосение (код 1.19);
 - выпас сельскохозяйственных животных (код 1.20);
 - передвижное жилье (код 2.4);
 - служебные гаражи (код 4.9);
 - причалы для маломерных судов (код 5.4);
 - охрана Государственной границы Российской Федерации (код 8.2);
 - историко-культурная деятельность (код 9.3);
 - заготовка древесины (код 10.1);
 - заготовка лесных ресурсов (код 10.3);
 - общее пользование водными объектами (код 11.1);
 - благоустройство территории (код 12.0.2).

12.4.2. Предельные (максимальные и (или) минимальные) параметры разрешенного строительства, реконструкции объектов капитального строительства в зоне хозяйственного назначения (в случаях, если разрешенное использование земельных участков допускает строительство на них):

1) минимальный отступ от границ земельных участков в целях определения мест допустимого размещения зданий, строений, сооружений, за пределами которых запрещено строительство зданий, строений, сооружений, составляет 5 метров;

2) предельная высота зданий, строений, сооружений от уровня земли до верхней отметки-конька скатной кровли – не более девяти надземных этажей и не выше 40 метров;

3) максимальный процент застройки – 60 % площади земельного участка.

13. Изменение функционального зонирования территории национального парка может осуществляться только после внесения соответствующих изменений в настоящее Положение.

14. Пребывание физических лиц на территории национального парка допускается только при наличии разрешения Учреждения или Министерства природных ресурсов и экологии Российской Федерации, за исключением случаев пребывания на территории национального парка физических лиц, являющихся работниками Учреждения или должностными лицами Министерства природных ресурсов и экологии Российской Федерации, Федеральной службы по надзору в сфере природопользования и ее территориальных органов, а также физических лиц, проживающих на территории национального парка¹⁴.

Сотрудники пограничных органов Федеральной службы безопасности Российской Федерации в пределах приграничной территории имеют право находиться на любых участках местности и передвигаться по ним при исполнении служебных обязанностей¹⁵.

Министерство природных ресурсов и экологии Российской Федерации осуществляет выдачу разрешения на пребывание физических лиц на территории национального парка на основании заявления в произвольной форме, в котором указываются цель и срок посещения территории национального парка.

За посещение физическими лицами территории национального парка (за исключением участков территории национального парка, расположенных в границах населенных пунктов) в целях туризма и отдыха Учреждением взимается плата.

15. На территории национального парка добыча (вылов) водных биологических ресурсов в научно-исследовательских и контрольных целях допускается в соответствии с законодательством Российской Федерации о рыболовстве и сохранении водных биологических ресурсов.

Результаты научных исследований, осуществляемых на территории национального парка научными организациями при добыче (вылове) водных биологических ресурсов в научно-исследовательских и контрольных целях, представляются в Учреждение или Министерство природных ресурсов и экологии Российской Федерации.

¹⁴ Абзац первый пункта 6 статьи 15 Федерального закона от 14.03.1995 № 33-ФЗ «Об особо охраняемых природных территориях».

¹⁵ Подпункт 2 части второй статьи 30 Закона Российской Федерации от 01.04.1993 № 4730-1 «О Государственной границе Российской Федерации».

16. На территории национального парка хозяйственная деятельность осуществляется с соблюдением настоящего Положения и Требований по предотвращению гибели объектов животного мира при осуществлении производственных процессов, а также при эксплуатации транспортных магистралей, трубопроводов, линий связи и электропередачи¹⁶.

17. Проектная документация объектов капитального строительства, строительство, реконструкцию которых предполагается осуществлять на территории национального парка (за исключением объектов социальной инфраструктуры, перечень которых устанавливается Правительством Российской Федерации, которые не относятся в соответствии с законодательством в области охраны окружающей среды к объектам I, II категорий и строительство, реконструкцию которых предполагается осуществлять в населенных пунктах, включенных в состав национального парка, строительство, реконструкция которых допускаются в соответствии с законодательством Российской Федерации) подлежит государственной экологической экспертизе федерального уровня¹⁷.

18. Вопросы социально-экономической деятельности хозяйствующих субъектов на территории национального парка согласовываются с Министерством природных ресурсов и экологии Российской Федерации¹⁸.

Перечень видов социально-экономической деятельности хозяйствующих субъектов на территориях национальных парков и их охранных зон, подлежащих согласованию с федеральными органами исполнительной власти, в ведении которых находятся национальные парки, а также Правила согласования видов социально-экономической деятельности хозяйствующих субъектов на территориях национальных парков и их охранных зон утверждены постановлением Правительства Российской Федерации от 02.06.2022 № 1018¹⁹.

19. Разрешение на строительство и реконструкцию объектов капитального строительства, планируемых в границах национального парка, разрешение на ввод в эксплуатацию указанных объектов (за исключением населенных пунктов, включенных в состав национального парка) выдаются Министерством природных ресурсов и экологии Российской Федерации²⁰.

20. Решение о регулировании численности охотничьих ресурсов на территории национального парка принимается Министерством природных

¹⁶ Постановление Правительства Российской Федерации от 13.08.1996 № 997 «Об утверждении Требований по предотвращению гибели объектов животного мира при осуществлении производственных процессов, а также при эксплуатации транспортных магистралей, трубопроводов, линий связи и электропередачи».

¹⁷ Абзац первый подпункта 7.1 статьи 11 Федерального закона от 23.11.1995 № 174-ФЗ «Об экологической экспертизе».

¹⁸ Подпункт 5.16 пункта 5 Положения о Министерстве природных ресурсов и экологии Российской Федерации, утвержденного постановлением Правительства Российской Федерации от 11.11.2015 № 1219.

¹⁹ Срок действия документа ограничен 01.09.2028.

²⁰ Подпункт 5.17 пункта 5 Положения о Министерстве природных ресурсов и экологии Российской Федерации, утвержденного постановлением Правительства Российской Федерации от 11.11.2015 № 1219.

ресурсов и экологии Российской Федерации²¹.

21. Границы национального парка обозначаются на местности специальными предупредительными и информационными знаками по периметру границ его территории.

22. На территории национального парка федеральный государственный контроль (надзор) в области охраны и использования особо охраняемых природных территорий²², федеральный государственный контроль (надзор) в области охраны, воспроизводства и использования объектов животного мира и среды их обитания²³, федеральный государственный охотничий контроль (надзор)²⁴ осуществляются должностными лицами Учреждения, являющимися государственными инспекторами в области охраны окружающей среды.

23. На территории национального парка федеральный государственный лесной контроль (надзор) осуществляется уполномоченными должностными лицами Федеральной службы по надзору в сфере природопользования и ее территориальных органов²⁵.

24. К охране территории национального парка могут привлекаться сотрудники правоохранительных и пограничных органов, а также общественные инспекции, сформированные общественными природоохранными организациями.

Их рейды на территории национального парка проводятся совместно с должностными лицами Учреждения, являющимися государственными инспекторами в области охраны окружающей среды.

²¹ Приказ Министерства природных ресурсов и экологии Российской Федерации от 13.01.2011 № 1 «Об утверждении Порядка принятия решения о регулировании численности охотничьих ресурсов и его формы» (зарегистрирован Министерством юстиции Российской Федерации 16.02.2011, регистрационный № 19857) с изменениями, внесенными приказом Министерства природных ресурсов и экологии Российской Федерации от 03.08.2021 № 533 (зарегистрирован Министерством юстиции Российской Федерации 30.11.2021, регистрационный № 66108; срок действия документа ограничен 29.02.2028).

²² Абзац второй пункта 3 Положения о федеральном государственном контроле (надзоре) в области охраны и использования особо охраняемых природных территорий, утвержденного постановлением Правительства Российской Федерации от 30.06.2021 № 1090.

²³ Подпункт «б» пункта 2 Положения о федеральном государственном контроле (надзоре) в области охраны, воспроизводства и использования объектов животного мира и среды их обитания, утвержденного постановлением Правительства Российской Федерации от 30.06.2021 № 1094.

²⁴ Подпункт «б» пункта 4 Положения о федеральном государственном охотничьем контроле (надзоре), утвержденного постановлением Правительства Российской Федерации от 30.06.2021 № 1065.

²⁵ Подпункт «б» пункта 3 Положения о федеральном государственном лесном контроле (надзоре), утвержденного постановлением Правительства Российской Федерации от 30.06.2021 № 1098.

Приложение № 1
к Положению о Тебердинском
национальном парке,
утвержденному приказом
Министерства природных
ресурсов и экологии
Российской Федерации
от 19.07.2023 № 445

СОСТАВ И ОПИСАНИЕ ФУНКЦИОНАЛЬНЫХ ЗОН ТЕБЕРДИНСКОГО НАЦИОНАЛЬНОГО ПАРКА

1. ЗАПОВЕДНАЯ ЗОНА

Площадь зоны – 88 377,67 га.

В заповедную зону входят участки:

Участковое лесничество	Лесной квартал	Выдел	Площадь, га
Кызгычское участковое лесничество	1	1-24	19179,20
	2	1-15	
	3	1-34	
	4	1-30	
	6	1-3, 5, 6, 8-13, 16-22	
	7	1-5, 10, 12-21, 23, 24	
	8	1-5, 8-29	
	9	1-24	
	10	1-17	
	11	1-27	
	12	1-29	
	13	1-23	
	14	1-23	
	15	1-15	
	16	1-16	
	17	1-29	
	18	1-16	
	19	1-38	
	20	1-29	
	21	2-23	

Участковое лесничество	Лесной квартал	Выдел	Площадь, га
	22	1-31	
	23	1-23	
	24	1-28	
	25	1-31	
	26	1-17	
	27	1-8	
	28	1-35	
	29	1-29	
	30	1-56	
	31	1-30	
	32	1-36	
	33	1-3	
	34	1-28	
	35	1-25	
	36	1-28	
	37	1-28	
	38	1-38	
	39	1-26	
	40	1-30	
	41	1-24	
	42	1-39	
	43	1-31	
	44	1-35	
	45	1-33	
	46	1-20	
	47	1-27	
	48	1-57	
	49	1-32	
	50	1-35	
	51	1-31	
	52	1-34	
	53	1-31	
	54	1-22	
	55	1-29	
	56	1-35	
	57	1-19	
	58	1-30	
	59	1-21	

Участковое лесничество	Лесной квартал	Выдел	Площадь, га
	60	1-39	
	61	1-30	
	62	1-31	
	63	1-26	
	64	1-41	
	65	1-22	
	66	1-30	
	67	1-39	
	68	1-40	
	69	1-20	
	70	1-45	
	71	1-23	
	72	1-29	
	73	1-28	
	74	1-31	
	75	1-34	
	76	1-17	
	77	1-26	
	78	1-27	
	79	1-24	
	80	1-25	
	81	1-15	
	82	1-27	
	83	1-17	
	84	1-28	
	85	1-23	
	86	1-44	
	87	1-27	
	88	1-20	
	89	1-21	
	90	1-39	
	91	1-24	
	92	1-13	
	93	1-9	
	94	1-15	
	95	1-15	
	96	1-15	
	97	1-14	

Участковое лесничество	Лесной квартал	Выдел	Площадь, га
	98	1-15	
	99	1-21	
	100	1-15	
	101	1-19	
	102	1-14	
	1	1-42	
Тебердинское участковое лесничество	2	1-43	12470,64
	3	1-40	
	4	1-27	
	5	1-34	
	6	1-32	
	7	5, 6, 9, 12-36	
	8	1-26	
	9	1-27	
	24	1-25	
	25	1-65	
	26	1-38	
	27	1-27, 46, 47, 56-59	
	35	1-38	
	36	1-31	
	37	1-14, 18-21, 23-30	
	45	1-47	
	46	1-35	
	47	1-27	
	48	1-20, 24-31	
	49	1-23	
	50	1-21, 23-26, 33-38	
	61	1-18	
	62	1-59	
	63	1-26	
	64	1-3, 7-9, 14-17	
72	1-26		
73	1-12		
74	1-27		
75	1-52		

Участковое лесничество	Лесной квартал	Выдел	Площадь, га
	76	1-30	
	80	1-14, 16-41	
	88	1-15	
	89	1-33	
	90	1-40	
	91	1-14, 16, 19-22	
	92	1-22	
	93	1-21, 24-25, 28-33	
	100	1-37	
	101	1-24, 27-36, 40	
	102	1-16, 19, 20, 24, 28-30	
	103	1-40	
	104	1-19, 21-25, 27, 29-32	
	115	1-61	
	116	1-18, 20-21, 23-27	
	121	1-26	
	122	1-39, 43, 44, 46-49	
	127	1-19	
	128	1-25	
	131	1-27	
	132	1-39	
	133	1-13	
	134	1-21	
	136	1-34	
	143	1-13	
	144	1-28	
	145	1-16	
	146	1-20	
	10	1-34	
Джамагатское участковое лесничество	11	1-13	20777,60
	12	1-12	
	13	1-2, 4-28	
	14	6-54	

Участковое лесничество	Лесной квартал	Выдел	Площадь, га
	15	1-32	
	16	1-2, 6-11, 13-16	
	17	2-26	
	18	2-33	
	19	1-25	
	20	1-36	
	21	2-15, 17-18, 20-41	
	22	1-14	
	23	1-18	
	28	1-40	
	29	1-21	
	30	1-43	
	31	1-32	
	32	1-42	
	33	1-35	
	34	1-31	
	38	1-32	
	39	1-30	
	40	1-39	
	41	1-22	
	42	1-12	
	43	1-19	
	44	1-14	
	51	1-20	
	52	1-25	
	53	1-42	
	54	1-33	
	55	1-27	
	56	1-18	
	57	1-15	
	58	1-34	
	59	1-14	
	60	1-13	
	65	1-43	
	66	1-4, 6-14	
	67	1-48	

Участковое лесничество	Лесной квартал	Выдел	Площадь, га
	68	1-31	
	69	1-38	
	70	1-26	
	71	1-11	
	77	1-26	
	78	1-2, 4-5, 8-35	
	79	1-30, 32-44	
	81	1-31	
	82	1-7	
	83	1-27	
	84	1-26	
	85	1-30	
	86	1-23	
	87	1-22	
	94	1-20	
	95	1-7, 10-22	
	96	1-24	
	97	1, 4-9, 13-29	
	98	1-26	
	99	1-10	
	105	4-13, 15-29	
	106	1-46	
	107	1-25	
	108	1-24	
	109	1-28	
	110	1-37	
	111	1-35	
	112	1-18	
	113	1-27	
	114	1-16	
	117	1-26	
	118	1-15	
	119	1-24	
	120	1-17	
	123	2-36	
	124	1-8	
	125	1-38	
	126	1-32	

Участковое лесничество	Лесной квартал	Выдел	Площадь, га
	129	1, 4-5, 8-12, 14-26	
	130	2, 5-23	
	135	2-30	
	137	1-22	
	138	1, 3-14, 16	
	139	1-7	
	140	1-30	
	141	1-51	
	142	1-46	
	143	2-7	
	10	1-34	
Гоначхирское участковое лесничество	11	1-21	14411,70
	12	1-33	
	14	1-34, 38-40	
	15	1-46	
	16	1-60	
	17	1-39	
	20	1-33	
	23	1-26	
	24	1-24	
	25	1-28	
	26	1-21	
	27	1-45	
	28	1-48, 52-59	
	29	1-27	
	30	1-29	
	31	1-25	
	32	1-34, 35-44, 47-49, 51-53	
	33	1-20, 22-35	
	34	1-51	
35	1-22		
36	1-22		
43	1, 25-36, 40-45		
44	1-23		
45	1-30		
46	1-24		

Участковое лесничество	Лесной квартал	Выдел	Площадь, га
	47	1-23	
	48	2-28	
	49	1-28	
	50	1-18	
	63	1-22	
	64	1-23	
	65	1-25	
	66	1-19	
	67	1-17	
	68	1-25	
	69	1-11	
	70	1-27	
	71	1-24	
	72	1-43, 44-65	
	73	1-34	
	74	1-17	
	95	1-19	
	96	1-21	
	102	1-9	
	103	1-10	
104	1-22		
105	1-13		
1	1-18		
Домбайское участковое лесничество Участок №1	2	1-21	4931,12
	3	1-63	
	4	1-55	
	5	1-22	
	6	1-29	
	7	1-71, 74-76	
	8	1-23, 25-42	
	18	1-75	
	19	1, 4-5, 7-8, 10-36	
	39	1-22	
41	1-29, 31-35, 37-43, 45-51, 53, 55-57, 59-61		

Участковое лесничество	Лесной квартал	Выдел	Площадь, га
	42	1, 3-16, 18-57	
	77	1-47	
	78	1-50	
	79	1-45	
	81	1, 5-6, 9-10, 12-13, 15-18, 20, 22-60	
	82	2, 4-39	
	83	1-31	
	84	1-38	
Участок № 2	09:06:0021602:231	Зеленчукский район	5107,41
Участок № 3	09:05:0000000:12239	Урупский район	11500,00

2. ОСОБО ОХРАНЯЕМАЯ ЗОНА

Площадь зоны – 18 166,20 га.

В особо охраняемую зону входят участки:

Участковое лесничество	Лесной квартал	Выдел	Площадь, га
Кызгычское участковое лесничество	6	4, 7, 14, 15	40,80
	7	7, 8, 11, 22	
	8	6, 7	
	21	1	
Тебердинское участковое лесничество	7	1-4, 7, 8, 10, 11	70,40
	91	15, 17, 18	
	93	22, 23, 26, 27	
	101	25, 26, 37, 38, 39	
	102	17, 18, 21, 22, 23, 24, 25, 26, 27	
Джамагатское участковое лесничество	13	3	52,70
	14	1-5	
	16	3, 4, 5, 12	
	17	1	
	18	1	

Участковое лесничество	Лесной квартал	Выдел	Площадь, га
	21	1, 16, 19	
	66	5	
	78	3, 6, 7	
	79	31	
	129	10	
Гоначхирское участковое лесничество	28	49, 50, 51	28,40
	32	35, 45, 46, 50	
	33	21	
Домбайское участковое лесничество	89	1-3, 6-15, 18-39	10803,70
	37	1-10	
	62	1-17	
	55	1-24, 28, 31-39	
	38	1-19	
	40	1-44	
	51	1-60, 62-81	
	52	1-62	
	53	1-45	
	54	1-46	
	56	1-18, 21-22, 24-31, 33-36	
	61	1-18	
	75	1-4	
	76	1-39	
	80	1, 3-5, 9-15, 18-33, 36-42	
	85	1-10	
	86	1-11	
	87	1-10	
	88	1-21	
	90	1-13	
91	1-11		
92	1-7		
93	1-8		
94	1-16		
97	1-12		
98	1-4		

Участковое лесничество	Лесной квартал	Выдел	Площадь, га
	99	1-4	
	100	1-4	
	101	1-10	
Участок №1	участок №1 09:06:0000000:14373	Зеленчукский район	7170,20

3. РЕКРЕАЦИОННАЯ ЗОНА

Площадь зоны – 5 503,4 га.

В рекреационную зону входят участки:

Участковое лесничество	Лесной квартал	Выдел	Площадь, га
Гоначхирское участковое лесничество	43	1-24, 37-39	1086,00
	9	1-26	
	13	1-25	
	21	1-19	
	22	1-29	
	32	35	
Домбайское участковое лесничество	55	25-27	902,00
	56	19-20, 23, 32	
	57	1-48	
	58	1-18	
	59	1-55	
	60	1-52	
	80	2, 4, 6-8, 16- 17, 35	
	81	2-4, 7-8, 11, 14, 19	
	82	1,3	
89	4-5, 16-17		
Кызгычское участковое лесничество	5	1-2	15,40
Участок № 3	09:05:0000000:12239	Урупский район	3500,00

4. ЗОНА ХОЗЯЙСТВЕННОГО НАЗНАЧЕНИЯ

Площадь зоны – 559,68 га.

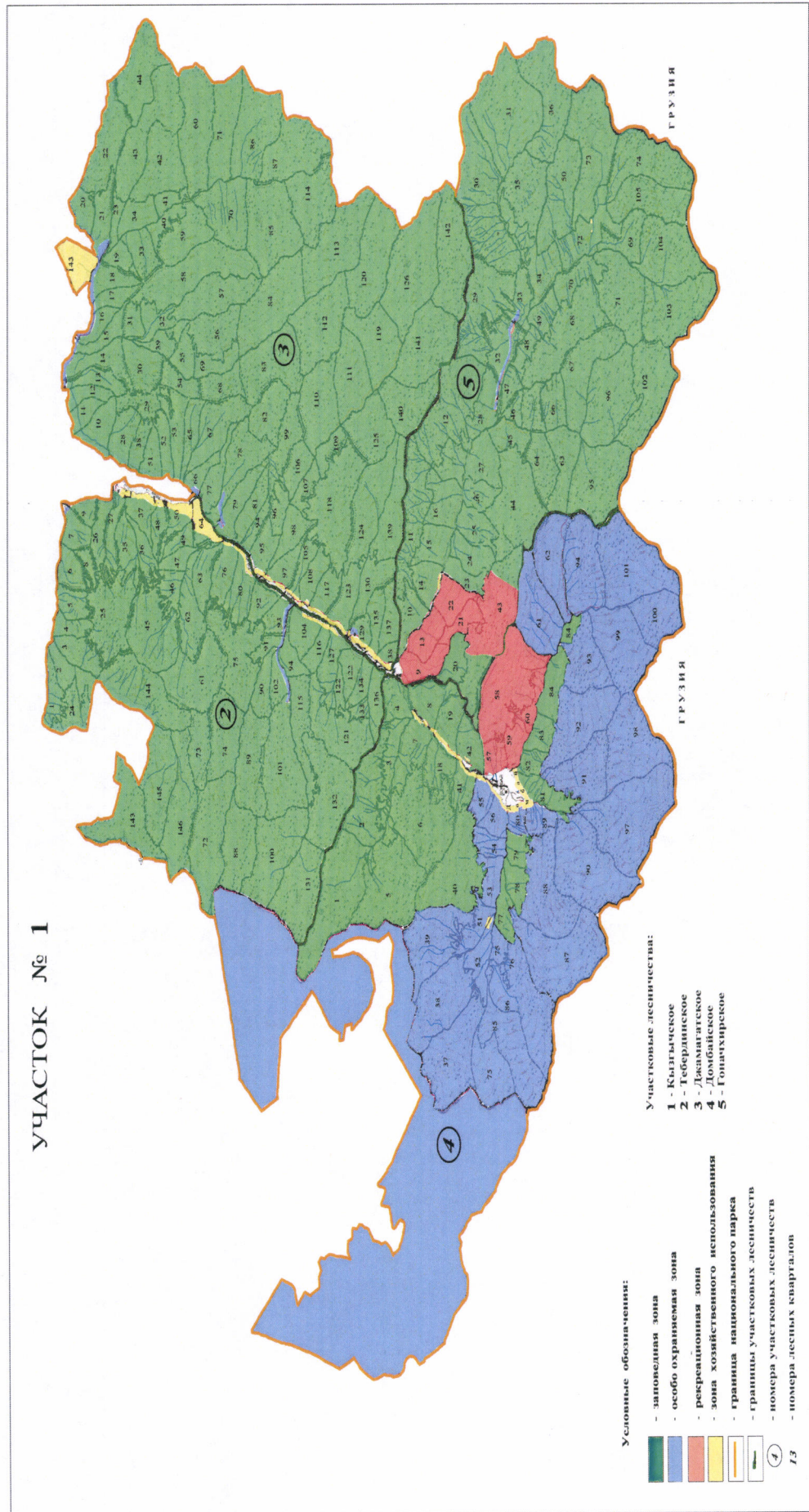
В хозяйственную зону входят участки:

Участковое лесничество	Лесной квартал	Выдел	Площадь, га
Кызгычское участковое лесничество	5	3-21	36,60
	7	6, 9	
Джамагатское участковое лесничество	143	1	189,70
	95	8, 9	
	97	2, 3, 10, 11, 12	
	105	1, 2, 3, 14, 29	
	108	25	
	117	27	
	123	1	
	129	2, 3, 6, 7, 13	
	130	1, 3, 4	
	135	1, 31	
	138	2, 15	
	Гоначхирское участковое лесничество	14	
72		41, 43, 49	
Домбайское участковое лесничество	7	72, 73	93,18
	8	24	
	19	2, 3, 6, 9	
	41	30, 36, 44, 52, 54, 58	
	42	2, 17	
	51	61	
	55	29-30	
Тебердинское участковое лесничество	122	40, 41, 42, 45	235,30
	116	19, 22	
	104	20, 26, 28	
	80	15	
	76	31, 32	
	27	28-45, 48-55	
	37	15-17, 22	
	48	21, 22, 23	
	50	22, 27, 28, 29, 30, 32	
	64	4, 5, 6, 10, 11, 12, 13	

Приложение № 2
к Положению о Тебердинском национальном парке,
утвержденному приказом Министерства природных
ресурсов и экологии Российской Федерации
от 19.07.2023 № 445

КАРТА-СХЕМА ФУНКЦИОНАЛЬНОГО ЗОНИРОВАНИЯ ТЕРРИТОРИИ ТЕБЕРДИНСКОГО НАЦИОНАЛЬНОГО ПАРКА

УЧАСТОК № 1



УЧАСТОК № 2

